

EVALUACIÓN DE LAS INICIATIVAS DE FORMACIÓN PROGRAMADA POR LAS EMPRESAS Y PERMISOS INDIVIDUALES DE FORMACIÓN. EJERCICIO 2022.

ENCUESTA A EMPRESAS



**Unidad de Evaluación,
Estudios y Ordenación**

Marzo 2025

Esta publicación forma parte de los productos finales de evaluación de la eficacia, calidad e impacto de las Iniciativas de Formación Programada por las empresas y los Permisos Individuales de Formación, correspondiente al ejercicio 2022, realizada en 2024 por KNOWLEDGE SHARING NETWORK (KSNET), para la Fundación Estatal para la Formación en el Empleo y se refiere a los resultados de la encuesta realizada a las empresas que han participado en estas iniciativas.

En este documento se ha mantenido la numeración de los gráficos y tablas que se encuentran en la edición completa de la “Evaluación de la Iniciativa de Formación Programada por las empresas correspondiente al ejercicio 2022”, donde podrá consultar toda la información adicional de la explotación de la encuesta y que se encuentra disponible en [publicación-fe_pif_22_web.pdf](#)

Contenido

INTRODUCCIÓN	1
1. Resultados de la encuesta a las empresas de la Iniciativa	2
1.1. Eficacia: acceso	2
1.2 Calidad: adecuación de la formación a las necesidades de las empresas	3
1.3 Calidad: adecuación de la iniciativa a las necesidades de las empresas	4
1.4 Impacto: productividad y competitividad	6
1.5 Impacto: reducción de la brecha digital	7
2. Resultados de la encuesta a las empresas de la Iniciativa de Permisos Individuales de Formación	8
2.1. Eficacia: acceso	8
2.2. Calidad: adecuación de la iniciativa a las necesidades de las empresas	9
2.3. Impacto: productividad y competitividad	10
3. Resultados de la encuesta a las empresas de la Iniciativa de Formación Programada por las empresas y permisos individuales de formación respecto	11
3.1 Eficiencia	11

INTRODUCCIÓN

El informe final de la evaluación de las iniciativas de Formación Programada por las Empresas y Permisos Individuales de Formación (PIF) correspondientes al ejercicio 2022 se dirige a analizar las iniciativas en función de los criterios de eficacia, eficiencia, impacto, calidad y ejecución.

Para alcanzar estos objetivos, se ha planteado una metodología mixta que combina técnicas cuantitativas y cualitativas, guiada por la matriz de evaluación de las iniciativas como marco lógico. Esta metodología pivota fundamentalmente en el análisis comparativo de un sistema de indicadores diseñado para dar respuesta a las principales preguntas de evaluación que se derivan de los fines del sistema y de los diferentes criterios de análisis.

El trabajo de campo cuantitativo se ha centrado en el análisis estadístico de la información administrativa de las iniciativas, procedente de las bases de datos corporativas de Fundae; y en la ejecución de encuestas dirigidas tanto a empresas beneficiarias de las ayudas como a las personas trabajadoras participantes en la formación.

En este documento se presentan los principales resultados de las encuestas a empresas relativa a Formación Programada por las Empresas y Permisos Individuales de Formación (PIF).

Para la ejecución de estas, el diseño muestral ha considerado un nivel de confianza del 95% y $p=q=0,5$. El margen de error deseado ha sido inferior y similar al 3%.

La Tabla 1 muestra la tasa de respuesta final de la muestra, así como el margen de error finalmente conseguido:

Tabla 1. Resumen trabajo de campo cuantitativo

EMPRESAS FE		EMPRESAS PIF	
POBLACIÓN	325.015	POBLACIÓN	2.006
ENCUESTAS ENVIADAS	325.015	ENCUESTAS ENVIADAS	1.800
MUESTRA OBJETIVO	3.108	MUESTRA OBJETIVO	2.006
MUESTRA FINAL	4.350	MUESTRA FINAL	576
TASA DE RESPUESTA	1,37%	TASA DE RESPUESTA	32.0%
MARGEN DE ERROR	1,48%	MARGEN DE ERROR	3,45%
NIVEL DE CONFIANZA	95%	NIVEL DE CONFIANZA	95%

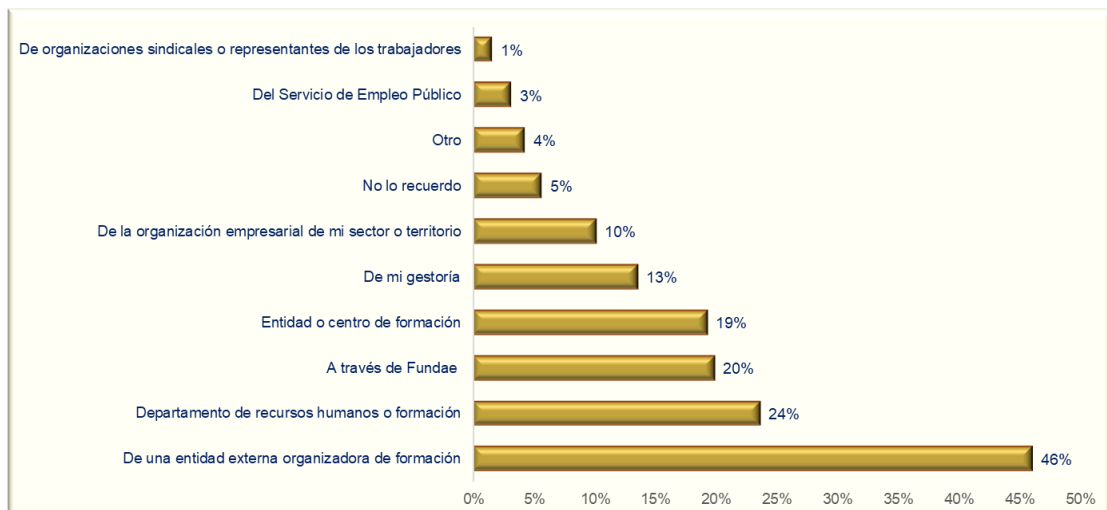
1. Resultados de la encuesta a las empresas de la Iniciativa de Formación Programada por las empresas

1.1. Eficacia: acceso

Este apartado de la encuesta se dirige a conocer tanto el conocimiento de las empresas de la iniciativa como del proceso de gestión de esta. Este grado de conocimiento determinará el nivel y calidad del acceso a las bonificaciones por parte de las empresas.

- P.1-. ¿A través de qué medios su empresa ha tenido conocimiento de la iniciativa de Formación Programada por las Empresas? (*respuesta múltiple, expresado en porcentaje*)

Gráfico 1 /42-. Distribución porcentual de las principales vías a través de las cuales las empresas tienen conocimiento de la iniciativa (FE12)



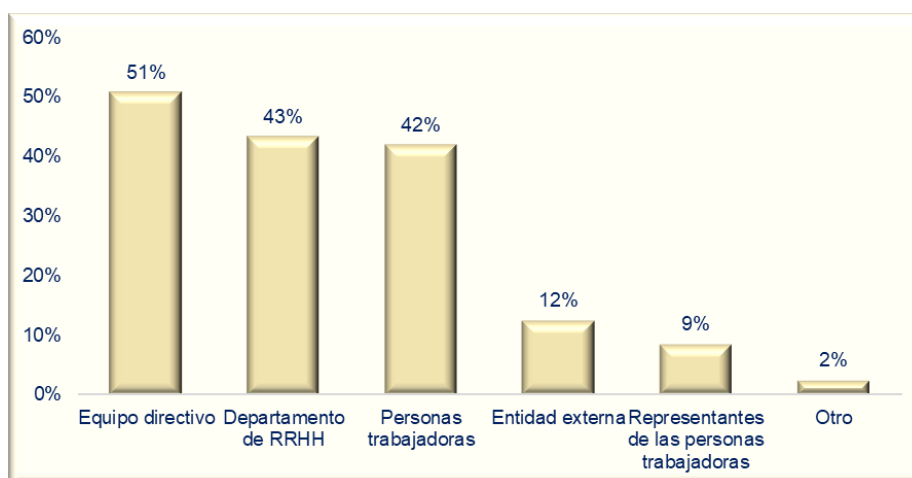
Fuente: Encuesta a empresas. Periodo de encuesta: 19 de abril al 17 de junio de 2024

1.2 Calidad: adecuación de la formación a las necesidades de las empresas

A fin de analizar la calidad de la formación, desde la visión de las empresas, es pertinente valorar cuál es el conocimiento de las necesidades formativas dentro de su sector económico, así como los procedimientos utilizados para la detección de necesidades de las personas trabajadoras dentro de la propia empresa.

- P.2-. ¿Con qué procedimientos de detección de necesidades formativas de sus empleados cuenta su empresa? (Expresado en porcentaje)

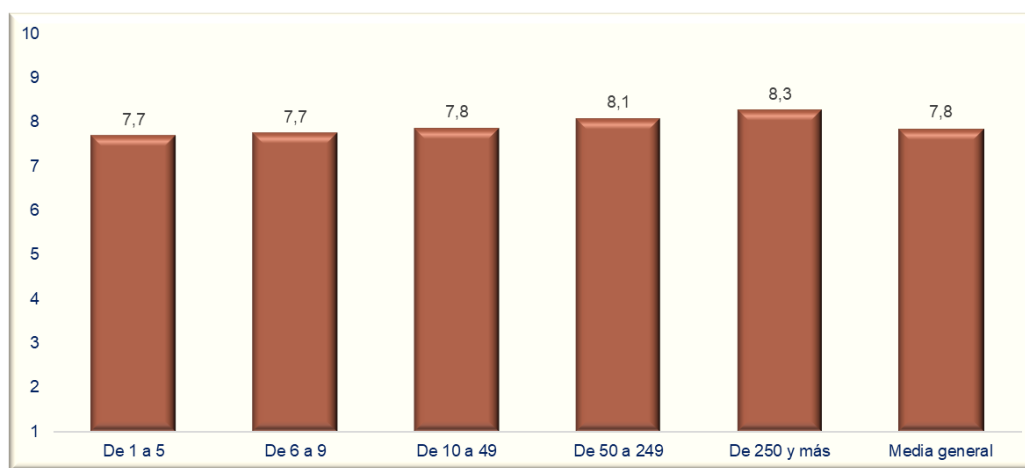
Gráfico 2/64 -. Proporción de empresas que cuentan con procedimientos de detección de necesidades



Fuente: Encuesta a empresas. Periodo de encuesta: 19 de abril al 17 de junio de 2024

- P.3- ¿Podría indicar en qué grado o medida su empresa conoce las necesidades formativas de su sector productivo? (donde 1 es que se desconocen las necesidades y 10 existe un profundo conocimiento)

Gráfico 3/ 63-. Media de la valoración de las empresas sobre su conocimiento de las necesidades de su sector productivo



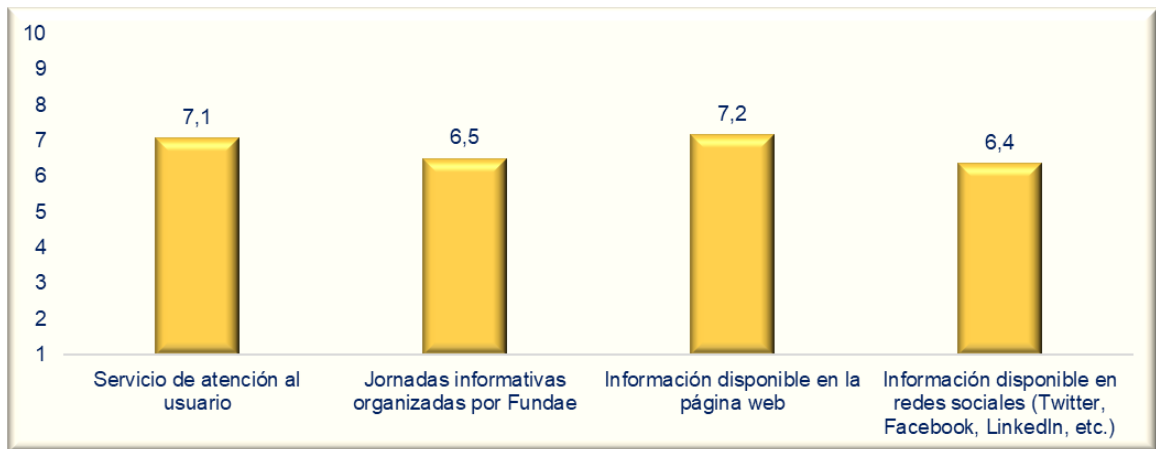
Fuente: Encuesta a empresas. Periodo de encuesta: 19 de abril al 17 de junio de 2024

1.3 Calidad: adecuación de la iniciativa a las necesidades de

Dado que algunas empresas prefieren programar también formación fuera de la iniciativa es pertinente indagar acerca del papel de los recursos que Fundae pone a disposición de las empresas para apoyar e informar sobre esta iniciativa.

- P.4-. ¿Qué valoración hace de los siguientes aspectos relacionados con la información y orientación sobre la iniciativa de formación programada en las empresas que proporciona Fundae? (donde 1 es muy mala valoración de estos aspectos y 10 es una muy buena valoración)

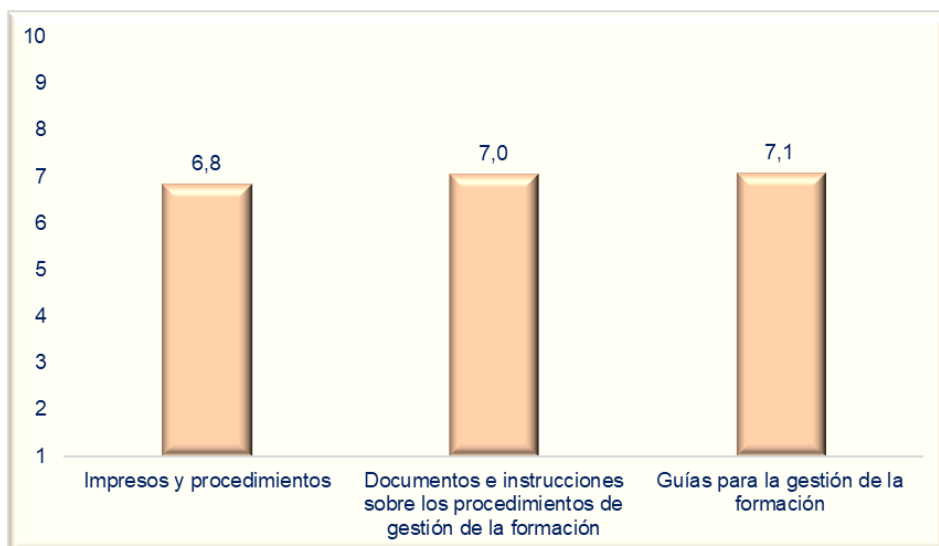
Gráfico 4/68-. Media de la valoración de los aspectos relacionados con la información y orientación en la iniciativa de formación programada en las empresas que proporciona Fundae



Fuente: Encuesta a empresas. Periodo de encuesta: 19 de abril al 17 de junio de 2024

- P.5-. ¿Qué valoración hace de los siguientes aspectos relacionados con el apoyo a la gestión de la formación que realiza Fundae? (donde 1 es muy mala valoración y 10 es una muy buena valoración)

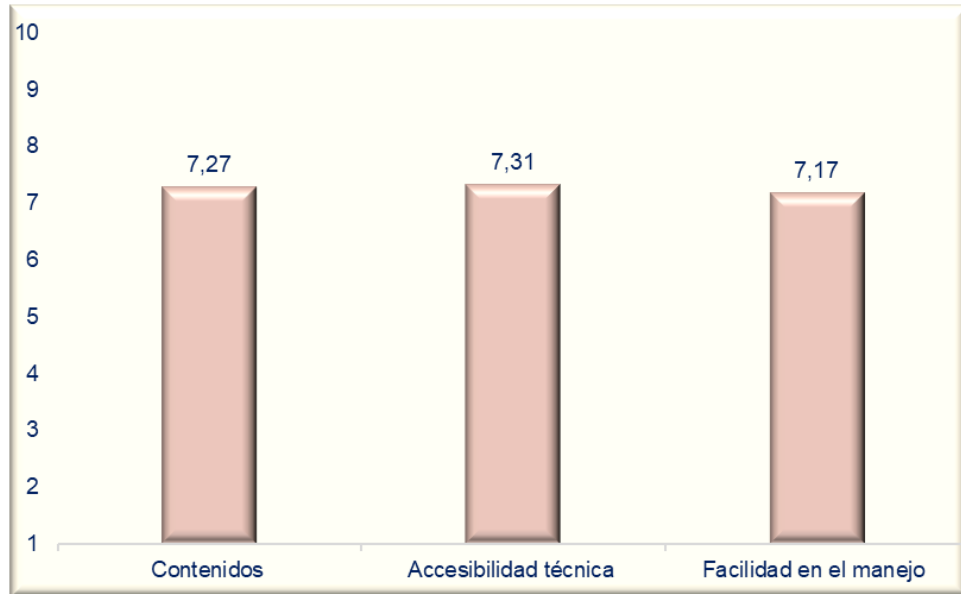
Gráfico 5/69 -. Media de valoración de apoyo a la gestión de la formación por parte de Fundae



Fuente: Encuesta a empresas. Periodo de encuesta: 19 de abril al 17 de junio de 2024

- P.6-. ¿Cómo valora los siguientes aspectos relacionados con la aplicación telemática para gestionar la bonificación de su crédito de formación? (donde 1 es muy mala valoración y 10 es una muy buena valoración)

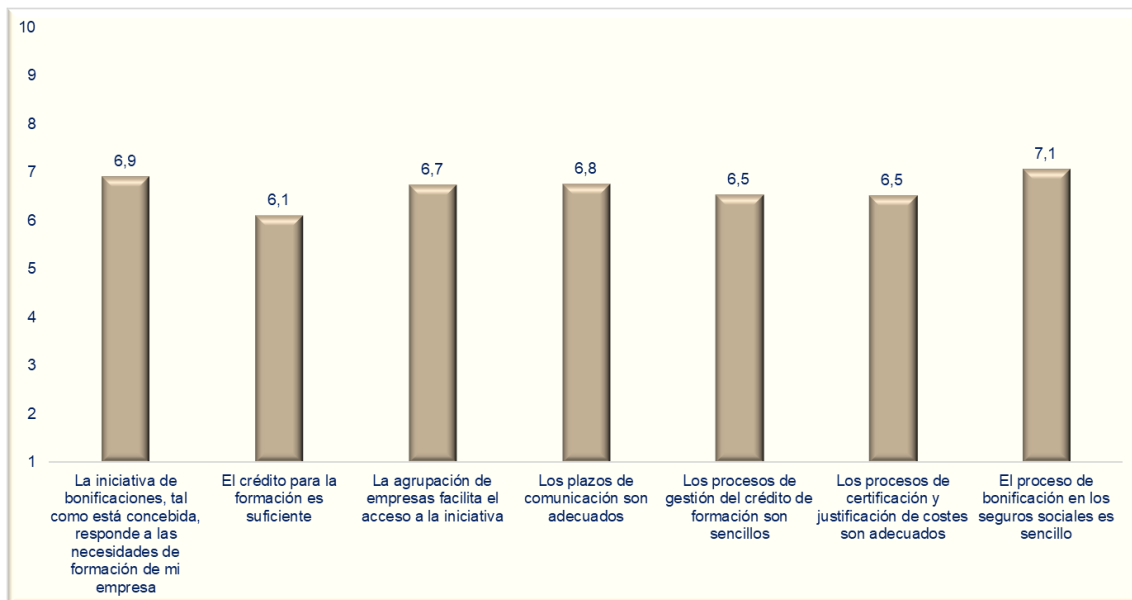
Gráfico 6/70-. Media de valoración de la aplicación telemática de Fundae



Fuente: Encuesta a empresas. Periodo de encuesta: 19 de abril al 17 de junio de 2024

- P.7-. De las siguientes afirmaciones que se enuncian a continuación sobre el objetivo, planteamiento y diseño de la iniciativa, valore su grado de acuerdo. (donde 1 es nada de acuerdo y 10 muy de acuerdo)

Gráfico 7/71-. Media del grado de acuerdo con las afirmaciones sobre el objetivo, planteamiento y diseño de la iniciativa de bonificaciones de formación



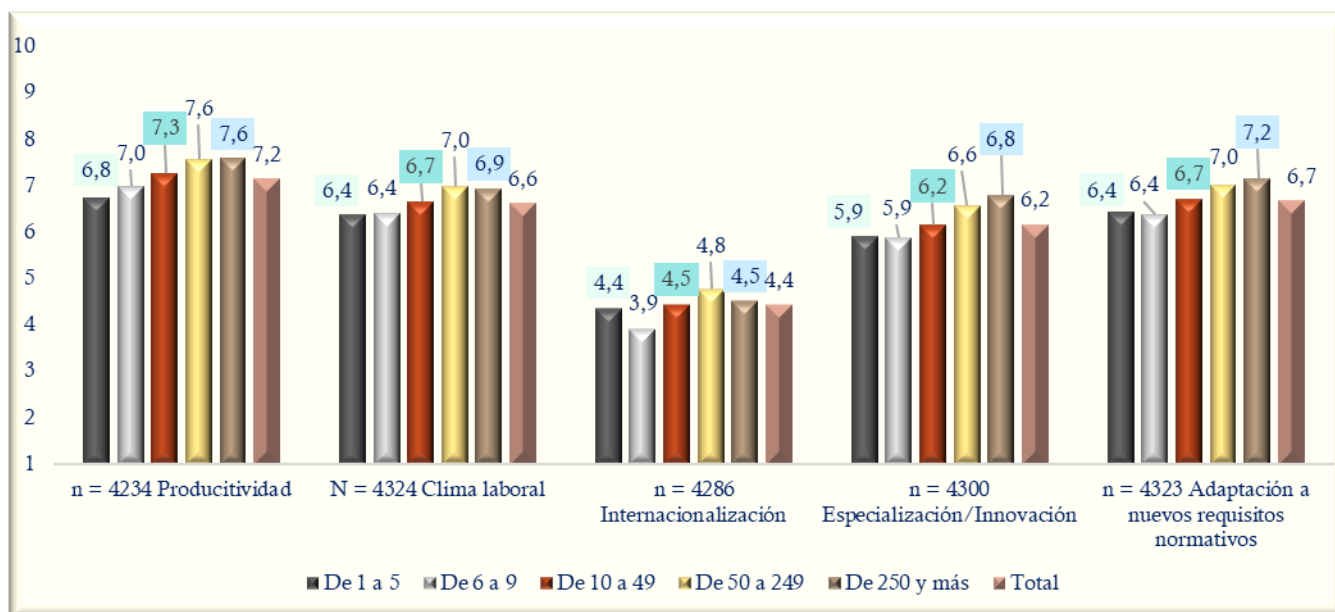
Fuente: Encuesta a empresas. Periodo de encuesta: 19 de abril al 17 de junio de 2024

1.4 Impacto: productividad y competitividad

Uno de los objetivos de la iniciativa de formación programada por las empresas es que estas contribuyan a la mejora de la productividad y la competitividad. Para evaluar esto se han hecho 5 preguntas en la encuesta a empresas, de modo que se valoraran los distintos aspectos de impacto de la formación en las personas trabajadoras.

- P.8-. ¿En qué medida la formación que bonificó su empresa contribuyó a mejorar la productividad de los equipos de trabajo? (Escala de 1 a 10 donde 1 significa que no contribuyó nada y 10 que contribuyó mucho)
- P.9-. ¿Podría valorar en qué medida la formación bonificada de su empresa incidió en la mejora del clima laboral de su empresa? (Escala de 1 a 10 donde 1 es no ha incidido y 10 ha incidido mucho)
- P.10-. ¿Podría valorar en la siguiente escala numérica la contribución de la formación bonificada a la mejora en el acceso a nuevos mercados? (Escala de 1 a 10 donde 1 es no ha contribuido nada y 10 ha contribuido mucho)
- P.11-. ¿Podría valorar en qué medida la formación bonificada de su empresa ha contribuido a mejorar la especialización o innovación en productos o servicios? (Escala de 1 a 10 donde 1 es no ha contribuido nada y 10 ha contribuido mucho)
- P.12-. ¿Podría valorar en qué medida la formación bonificada de su empresa ha contribuido a mejorar la adaptación a nuevos requisitos normativos o tecnológicos? (Escala de 1 a 10 donde 1 es no ha contribuido nada y 10 ha contribuido mucho)

Gráfico 8/73-. Valoración del impacto en la productividad, el clima laboral, la internacionalización, la especialización/innovación y la adaptación a nuevos requisitos normativos y/o tecnológicos, por tamaño de empresa



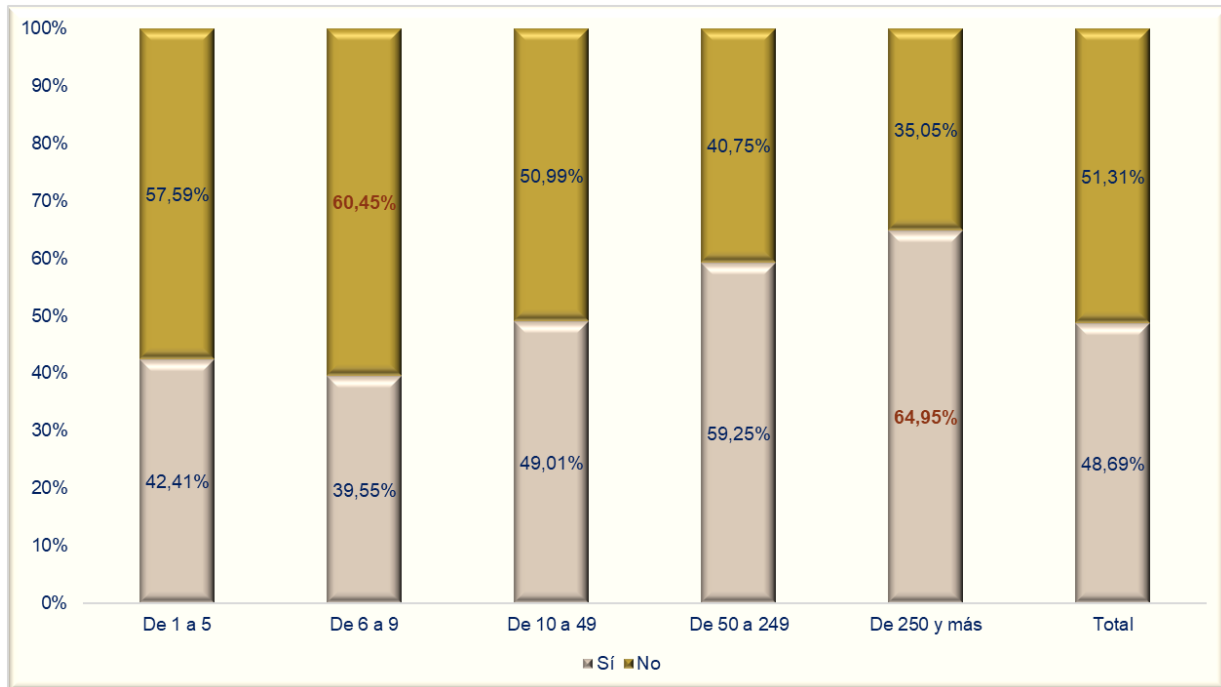
Fuente: Encuesta a empresas. Periodo de encuesta: 19 de abril al 17 de junio de 2024

1.5 Impacto: reducción de la brecha digital

A través del siguiente indicador se valora en qué medida las empresas han favorecido la formación dirigida a la reducción de la brecha digital.

- P.13-. ¿Podría indicar si su empresa ha proporcionado a sus trabajadores/as formación en competencias digitales, a través del sistema de bonificaciones? (Expresado en porcentaje)

Gráfico 9/79-. Proporción de empresas que ofrecen a sus trabajadores acciones formativas en competencias digitales por tamaño de empresa



Fuente: Encuesta a empresas. Periodo de encuesta: 19 de abril al 17 de junio de 2024

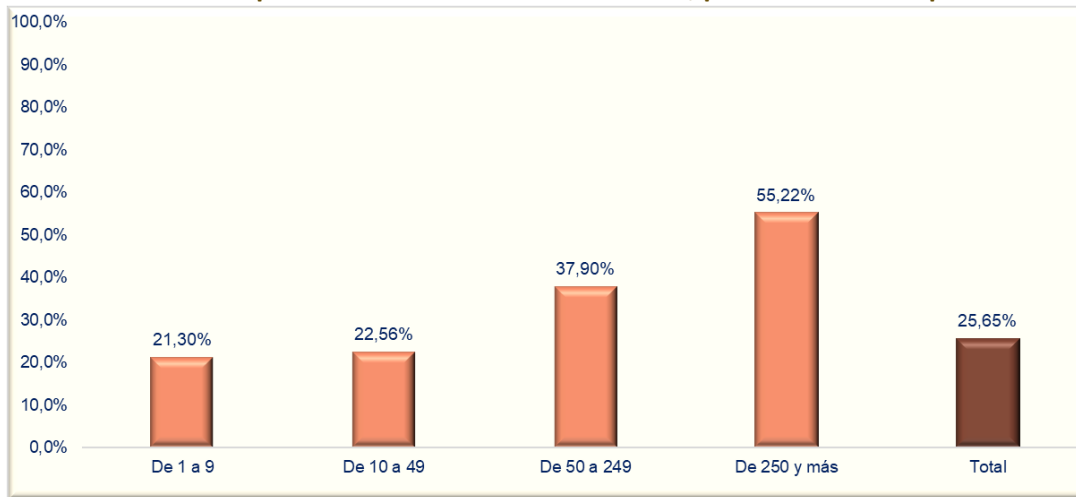
2. Resultados de la encuesta a las empresas de la Iniciativa de Permisos Individuales de Formación

2.1. Eficacia: acceso

Para disfrutar de un PIF, es fundamental conocer que la iniciativa existe. Se ha preguntado a las empresas que participan en la formación bonificada (pero no de los PIF) su grado de conocimiento de la iniciativa además de la vía de conocimiento.

- P. 14-. ¿Podría indicar si conoce la iniciativa de Permisos Individuales de Formación? (Expresado en porcentaje)

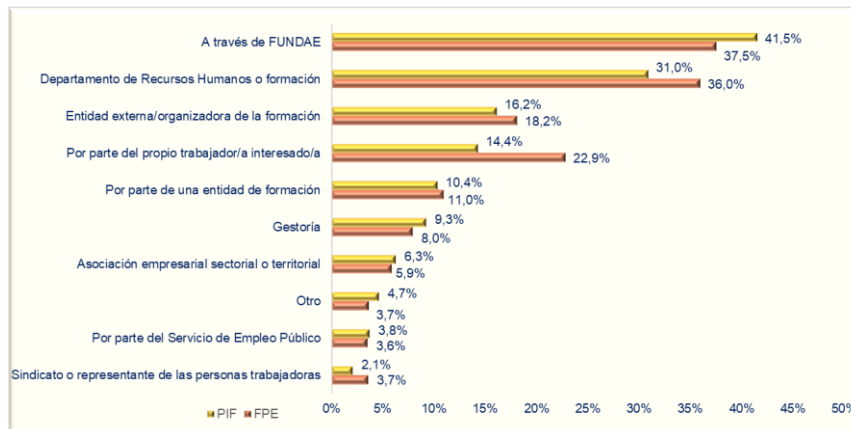
Gráfico 10/92-. Proporción de empresas formadoras no participantes en el PIF que afirman conocer la iniciativa de permisos individuales de formación, por tamaño de empresa



Fuente: Encuesta a empresas participantes en la iniciativa PIF. Periodo de encuesta: 19 de abril al 17 de junio de 2024

- P.15-. ¿A través de qué medios su empresa ha tenido conocimiento de la iniciativa de PIF? (selección múltiple) (Expresado en porcentaje)

Gráfico 11/94-. Vías de conocimiento de la iniciativa de permisos individuales de formación por parte de las empresas participantes y no participantes



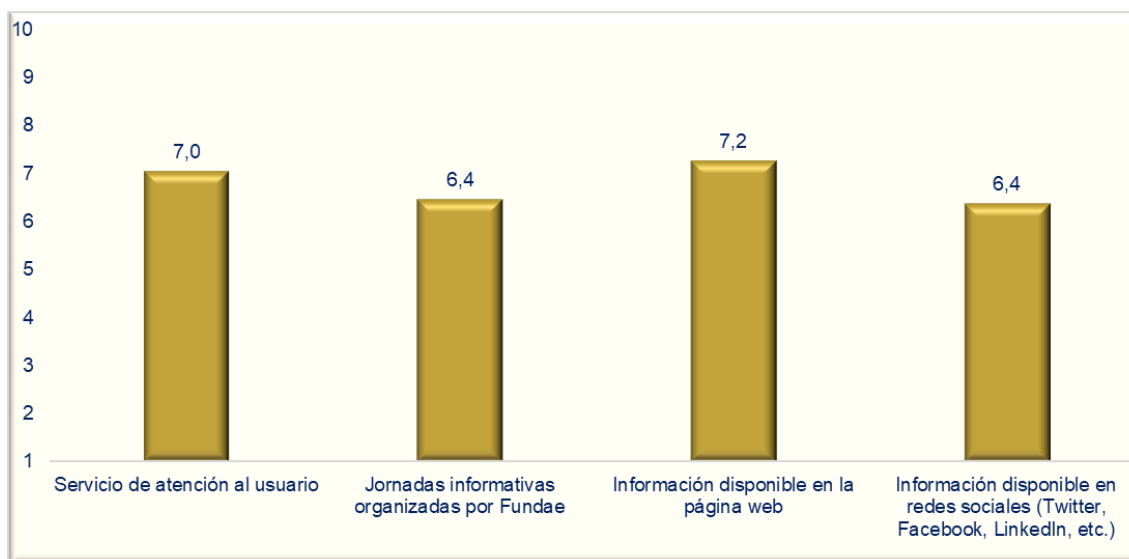
Fuente: Encuesta a empresas participantes en la iniciativa PIF. Periodo de encuesta: 19 de abril al 17 de junio de 2024

2.2. Calidad: adecuación de la iniciativa a las necesidades de las empresas

Mediante este indicador se indaga en la valoración que hacen las empresas del papel de los recursos que Fundae pone a disposición de las empresas para apoyar e informar sobre esta iniciativa.

- P.16-. ¿Cómo valora la información y orientación que la Fundae les proporciona sobre los Permisos Individuales de Formación? (escala de 1 a 10, donde 0 es muy mala valoración y 10 muy buena)

Gráfico 12/101-. Valoración media de las empresas sobre la información y orientación que la Fundae les proporciona sobre los permisos



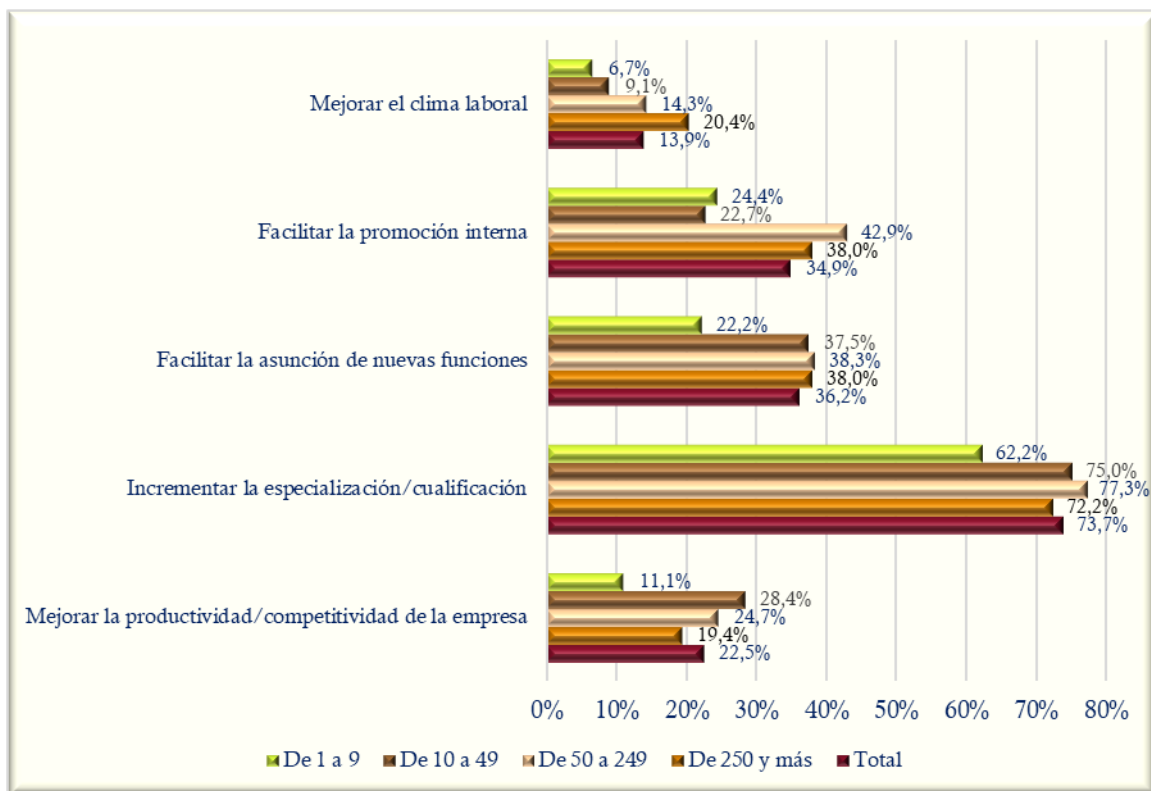
Fuente: Encuesta a empresas participantes en la iniciativa PIF. Periodo de encuesta: 19 de abril al 17 de junio de 2024

2.3. Impacto: productividad y competitividad

Una de las grandes cuestiones en la concesión de PIF por parte de las empresas hace referencia a las razones por las cuales se utilizan estos permisos desde su punto de vista. Según los objetivos de la iniciativa, los PIF van dirigidos a que las empresas mejoren su productividad y/o competitividad, por ello, en la encuesta realizada, se ha preguntado por esta cuestión.

- P.17-. ¿Con qué fines utilizaron los Permisos Individuales de Formación (PIF)? (selección múltiple) (expresado en porcentaje)

Gráfico 13/103. Proporción de empresas que facilitan los permisos a sus trabajadores para mejorar su productividad y/o competitividad y para otras finalidades



Fuente: Encuesta a empresas participantes en la iniciativa PIF. Periodo de encuesta: 19 de abril al 17 de junio de 2024

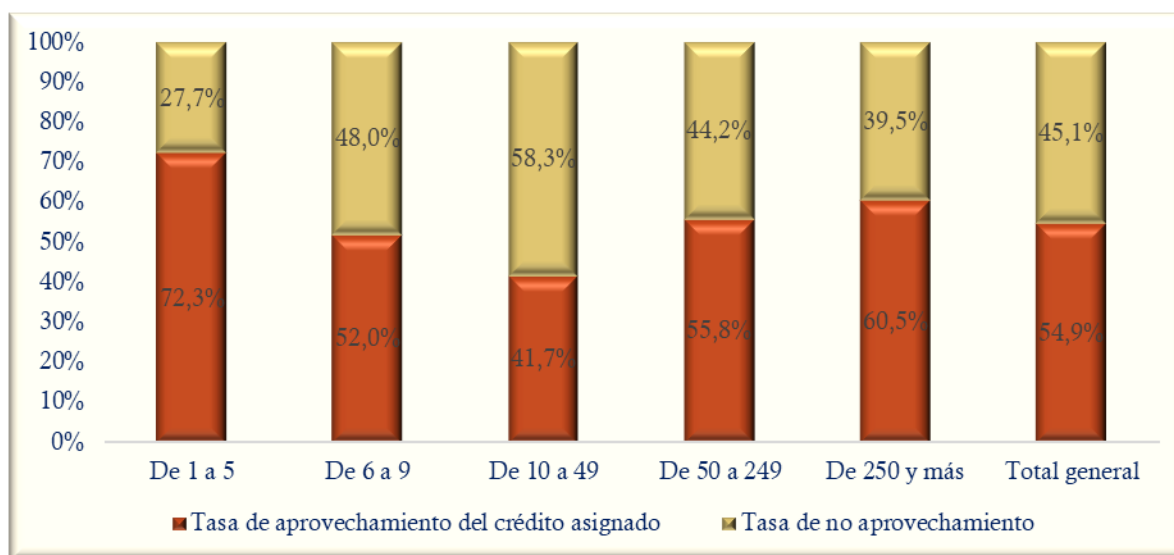
3. Resultados de la encuesta a las empresas de la Iniciativa de Formación Programada por las empresas y permisos individuales de formación respecto

3.1 Eficiencia

En este boque se presentan los resultados de la encuesta respecto a la eficiencia en la gestión de los recursos públicos destinados a las iniciativas de Formación Programa por las Empresas (FE) y Permisos Individuales de Formación (PIF).

- P.18. a-. ¿Su empresa ha realizado formación por la totalidad del crédito asignado en 2022? (expresado en porcentaje)

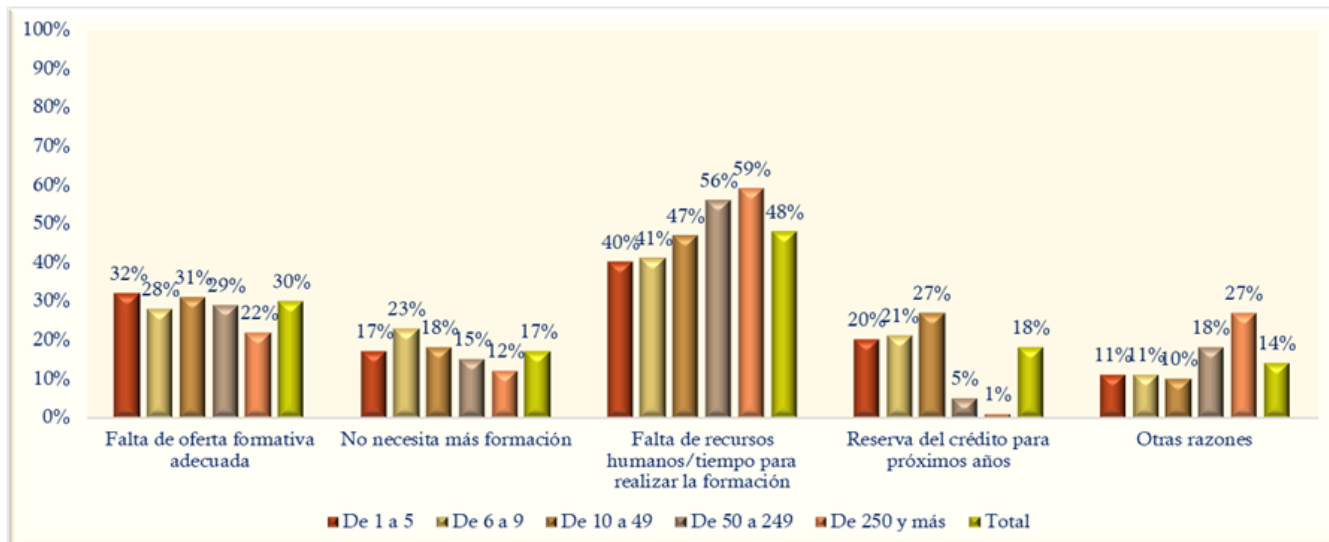
Gráfico 14/112. Distribución porcentual de la tasa de utilización del crédito asignado en 2022 por tamaño de empresa



Fuente: Encuesta a empresas. Periodo de encuesta: 19 de abril al 17 de junio de 2024

- P. 19.b-. Por favor, ¿nos podría indicar por qué razón? (selección de respuesta múltiple)

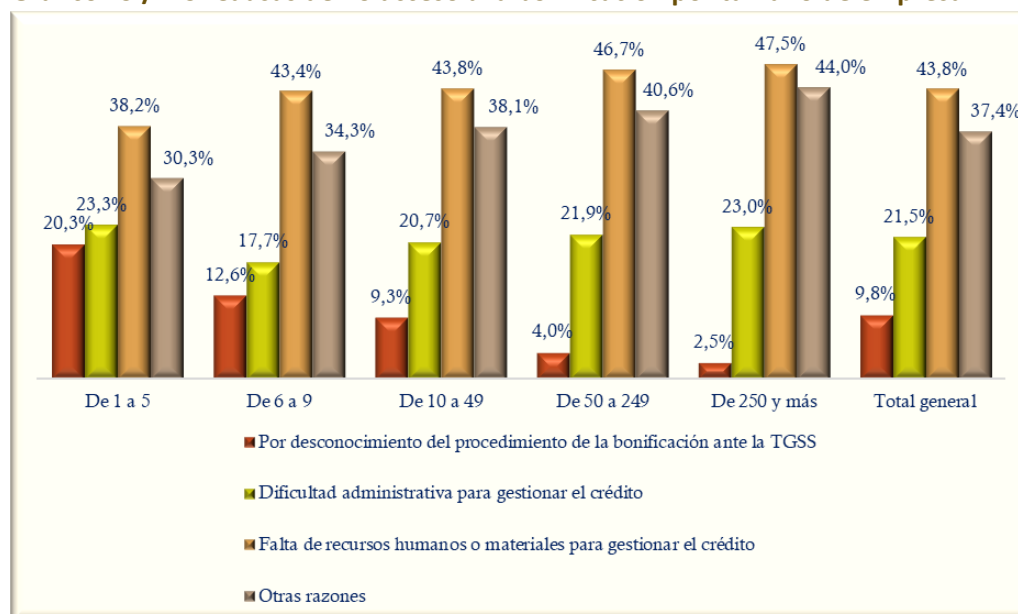
Gráfico 15/115. Distribución porcentual de las principales causas por las que las empresas formadoras no aprovechan la totalidad del crédito de formación asignado



Fuente: Encuesta a empresas. Periodo de encuesta: 19 de abril al 17 de junio de 2024

- P.20 b-. (en caso de no en la 19. a.) ¿Podría indicar la razón por la cual su empresa no se ha bonificado la totalidad del crédito dispuesto en 2022 para la formación? (expresado en porcentaje)

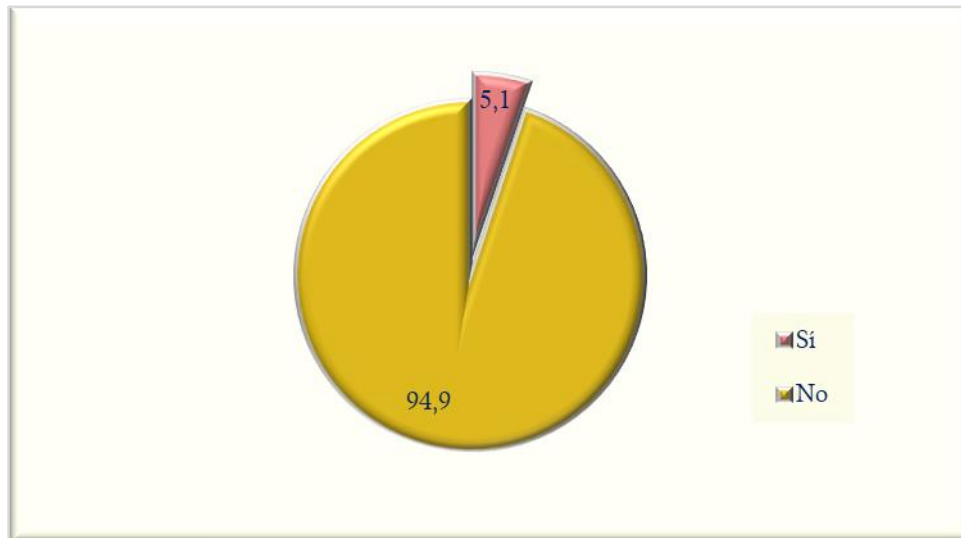
Gráfico 19 /119. Causas de no acceso a la bonificación por tamaño de empresa



Fuente: Encuesta a empresas. Periodo de encuesta: 19 de abril al 17 de junio de 2024

- P.21-. ¿Su empresa tuvo en 2022 trabajadores en ERTE?

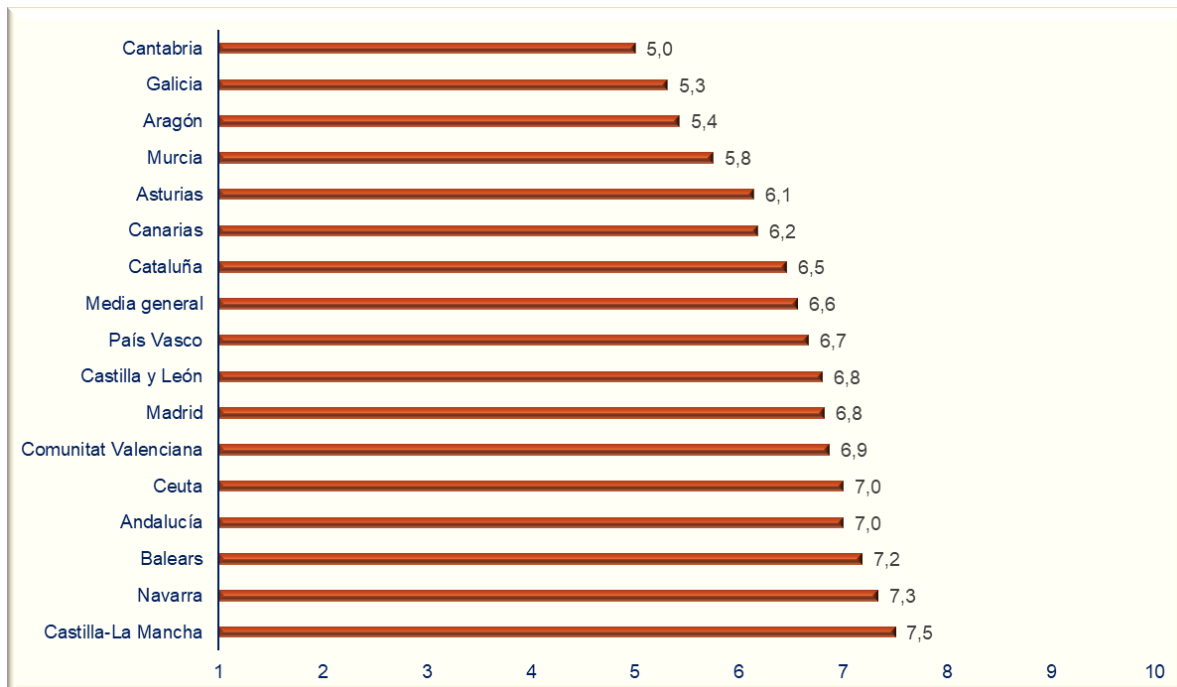
Gráfico 9/72-. Distribución de empresas según trabajadores en situación en ERTE



Fuente: Encuesta a empresas. Periodo de encuesta: 19 de abril al 17 de junio de 2024

- P.22-. En caso de que su empresa tuviera en 2022 trabajadores en ERTE, ¿qué valoración realiza del crédito adicional para la formación disponible para este concepto? (donde 1 es muy mala valoración y 10 muy buena valoración)

Gráfico 9/72-. Media de la valoración de las empresas con trabajadores en ERTE del crédito adicional por este concepto distribuida por CC.AA.



Fuente: Encuesta a empresas. Periodo de encuesta: 19 de abril al 17 de junio de 2024