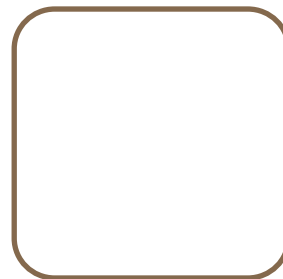
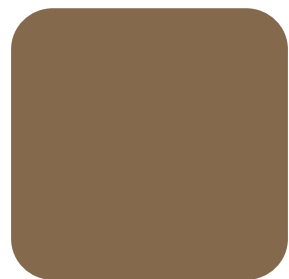
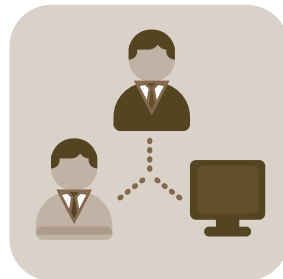
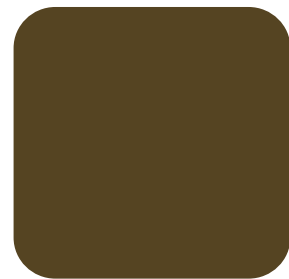


# Encuesta de formación en el empleo a empresas de 1 a 4 trabajadores.



## CONSTRUCCIÓN

- El **61,4%** de las empresas de 1 a 4 trabajadores **proporcionaron cursos** de formación a sus empleados.
- Más de **160.000 trabajadores** participaron en cursos de formación.
- La media de **horas de formación** por participante se sitúa en **30,3**
- Las empresas invirtieron algo **más de 87 millones** de euros **en formación**.

## Índice

PRINCIPALES RESULTADOS. Construcción.....	2
I.- LAS EMPRESAS DE 1 A 4 TRABAJADORES, COMPOSICIÓN Y CARACTERÍSTICAS FORMATIVAS.....	3
Composición.....	3
Características formativas.....	4
II.- LAS EMPRESAS FORMADORAS DE 1 A 4 TRABAJADORES, PRINCIPALES CARACTERÍSTICAS FORMATIVAS.....	5
Composición.....	5
Competencias formativas y proveedores de formación..	6
Media de horas de formación.....	7
Coste medio de la formación.....	7
Factores que han limitado la formación.....	8
Distribución territorial de la formación en el sector.....	9
III.- LAS EMPRESAS NO FORMADORAS.....	10
IV.-MEJORAS PARA EL ACCESO A LA FORMACIÓN .....	11
V.- METODOLOGÍA Y FICHA TÉCNICA:.....	12
OTROS TÍTULOS DE LA MISMA COLECCIÓN: .....	13



El total de empresas con asalariados en España supera el millón y medio, según los datos de la TGSS. El 76% son empresas de 1 a 4 trabajadores y el 24% restante son de más de cuatro trabajadores. España es un país con predominio del sector servicios, un 71%; la construcción junto con la agricultura y la industria son los sectores con menor volumen de empresas. Sobre el total nacional la construcción representa el 10% de las empresas. Territorialmente la comunidad autónoma con mayor presencia del sector es Cataluña, que aglutina al 17% de las empresas.

## PRINCIPALES RESULTADOS ENCUESTA DE FORMACIÓN EN EL EMPLEO A EMPRESAS DE 1 A 4 TRABAJADORES. Construcción

- ✓ El 66% de las empresas de la construcción realizan alguna actividad formativa. De estas 92.240 realizaron cursos de formación, el 61,4% sobre el total de empresas, muy por encima de la media nacional (46,9%).
- ✓ El 55,6% de los trabajadores realizaron cursos de formación.
- ✓ La media de horas de formación por trabajador se sitúa en 30,3, siete horas menos que la media nacional.
- ✓ Más de la mitad de las horas de formación se realizan dentro de la jornada laboral (63,5%), una proporción bastante superior a la nacional (48,9%).
- ✓ La inversión en formación que han asumido las empresas de 1 a 4 trabajadores asciende a

87.316.182€. Lo que representa una media por empresa de 947€.

- ✓ El coste medio por hora se sitúa en 17,9€, dos puntos más que la media nacional.

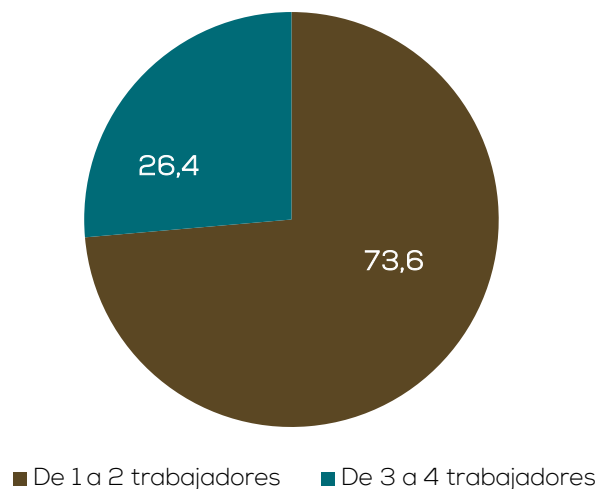
	Total nacional	Construcción
Empresas que han realizado alguna actividad formativa sobre el total de empresas	53,4%	66,0%
Empresas que proporcionan cursos de formación a sus trabajadores sobre el total de empresas	46,9%	61,4%
Trabajadores en cursos	839.808	160.488
Horas de cursos	31.638.960	4.867.215
Horas de cursos dentro de la jornada laboral	15.468.946	3.090.967
Media de horas de curso por participante	37,7	30,3
Media de horas de curso por participante dentro de la jornada laboral	18,4	19,3
Coste de la realización de los cursos	495.457.374	87.316.182
Coste medio de realización por hora de curso	15,7	17,9

## I.- LAS EMPRESAS DE 1 A 4 TRABAJADORES, COMPOSICIÓN Y CARACTERÍSTICAS FORMATIVAS

### Composición

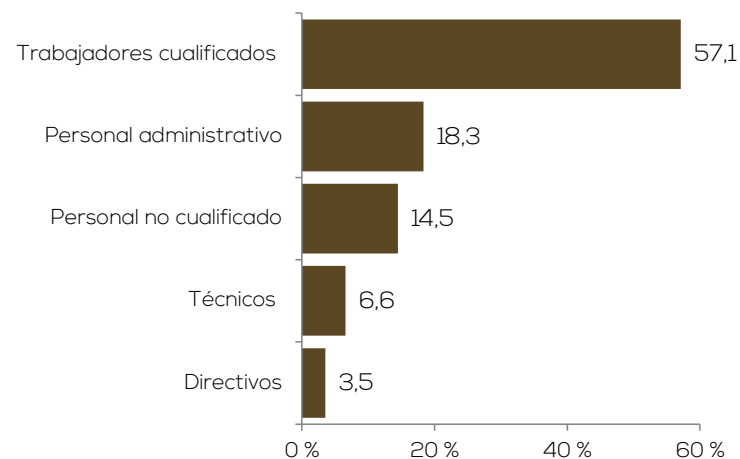
El número de empresas de 1 a 4 trabajadores en el sector de la construcción asciende a 150.241, dato que corresponde a las empresas del Fichero de la Tesorería General de la Seguridad Social. La construcción representa el 12,6% sobre el total de empresas. El 73,6 % son empresas de 1 a 2 trabajadores, y el 26,4% restante son empresas de 3 a 4 trabajadores.

Tamaño de las empresas



El total de trabajadores de las empresas del sector ascienden a 288.904, representando un 13,1% sobre el total de trabajadores. Con respecto a su composición algo más del 84,5% son hombres, y el 57,1% es personal cualificado.

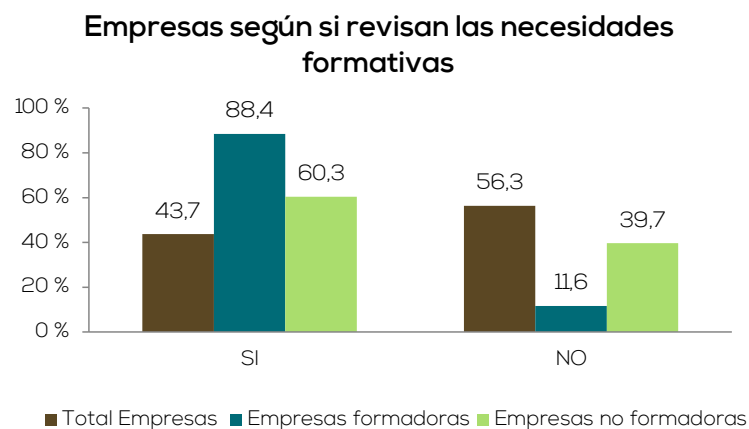
Categoría profesional



## Características formativas

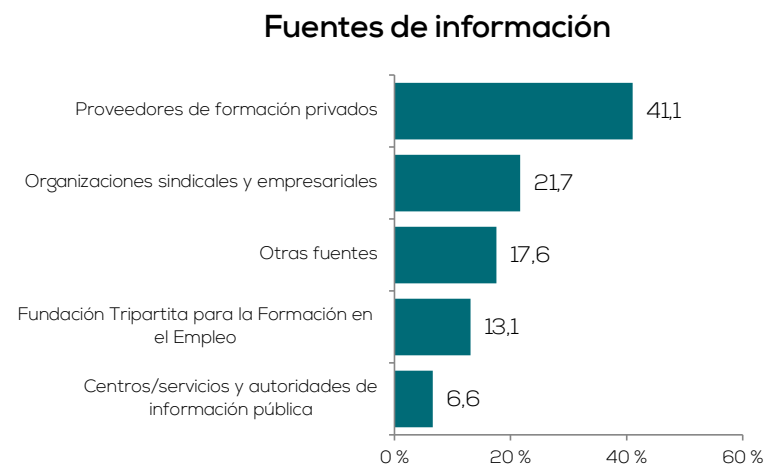
Las empresas del sector analizadas consideran que la competencia más relevante para el desarrollo de su empresa en los próximos años es la "competencia técnica, práctica o específica de un trabajo", señalada por el 50%.

Preguntadas las empresas por la revisión de sus necesidades formativas, se observan diferencias significativas según la relación de la empresa con la formación. Las empresas que realizan formación son las que en mayor medida se plantean las necesidades formativas. Tal y como muestra el gráfico, el 88,4% de las empresas formadoras revisan las necesidades de formación, mientras que las empresas no formadoras se plantean revisar la formación el 60,3%.



Las empresas del sector utilizan distintas fuentes para estar informadas sobre formación. Entre las fuentes más relevantes destacan:

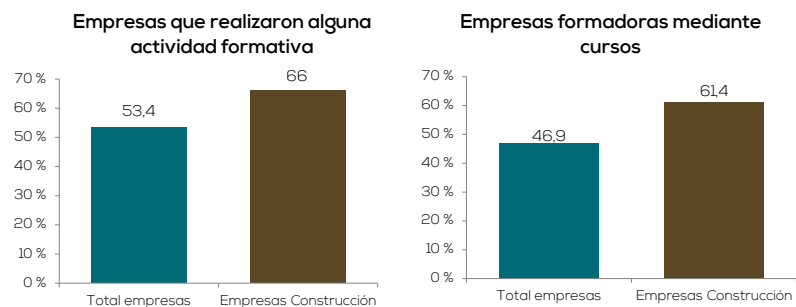
- Proveedores de formación privados (41,1%).
- Organizaciones sindicales y empresariales (21,7%).
- Otras fuentes (17,6%).



## II.- LAS EMPRESAS FORMADORAS DE 1 A 4 TRABAJADORES, PRINCIPALES CARACTERÍSTICAS FORMATIVAS

### Composición

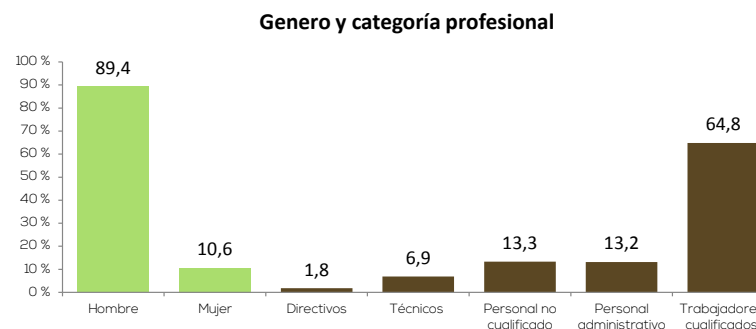
El 66% de las empresas de la construcción realizan alguna actividad formativa, bien cursos u otros tipos de formación. Porcentaje muy superior a la media nacional, que se sitúa en el 53,4%, son las empresas de la construcción las que más formación realizan. De las 99.115 empresas que realizan algún tipo de formación, 92.240 son empresas que realizan cursos, el 66% sobre el total de empresas del sector, más de doce puntos porcentuales por encima de la media nacional.



La composición por tamaño de las empresas formadoras varía levemente con respecto a su distribución para el total de las empresas del sector. El 65,2% son empresas de 1 a 2 trabajadores, y el 34,8% de 3 a 4 trabajadores.

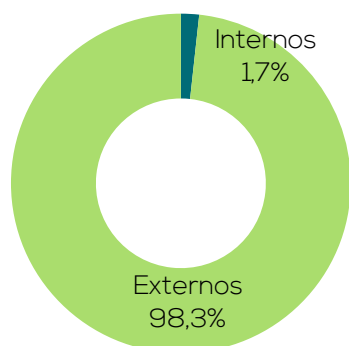
Las empresas del sector de la construcción aglutinan un total de 288.904 trabajadores, de los cuales 160.488 participaron en cursos de formación, un 55,6%, comparando con la media nacional este porcentaje es sustancialmente superior (38,1%).

Los trabajadores que se forman son mayoritariamente hombres, un 89,4%, y trabajadores cualificado, 64,8%.



Predominio de los cursos de formación que son diseñados y gestionados por personal que no forma parte de la empresa, cursos externos, 98,3%, el resto, 1,7% son internos.

Tipología de los cursos de formación:  
internos/externos



## Competencias formativas y proveedores de formación

- La competencia más importante en la que se forman los trabajadores es la "competencia técnica, práctica o específica de su trabajo", señalada por un 82,5%. El resto de las competencias adquiere una menor relevancia como muestra el gráfico.

Competencia más importante en la formación de los trabajadores

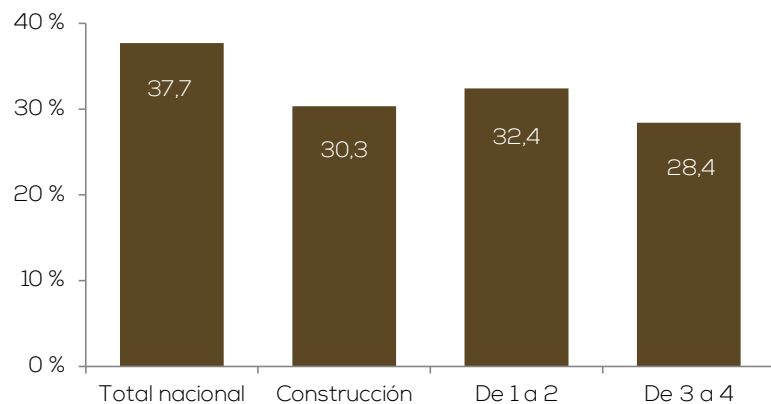


- Los proveedores más significativos de los cursos externos de formación son:
  - ✓ Empresas privadas de formación, como actividad principal (44,4%).
  - ✓ Entidades privadas cuya actividad principal no es la formación, pero la imparten como servicio adicional (39,7%).
  - ✓ Asociaciones empresariales o cámaras de comercio (10,5%).

## Media de horas de formación

La media de horas de formación por trabajador alcanza las 30,3 horas, casi ocho horas menos que la media nacional. Son las empresas más pequeñas, de 1 a 2 trabajadores las que realizan más formación con 32,4 horas, frente a las de 3 a 4 trabajadores que realizan una media de 28,4 horas.

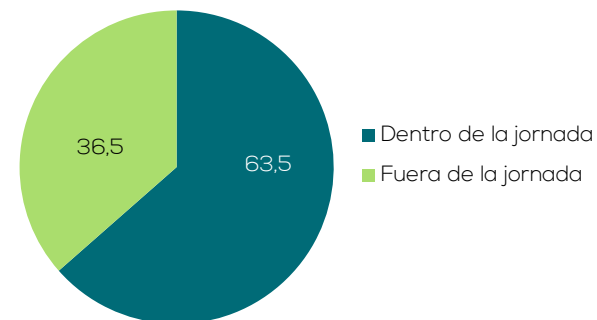
Media de horas de formación por trabajador



Más de la mitad de las horas de formación se realizan dentro de la jornada laboral (63,5%), una proporción bastante superior a la nacional (48,9%).

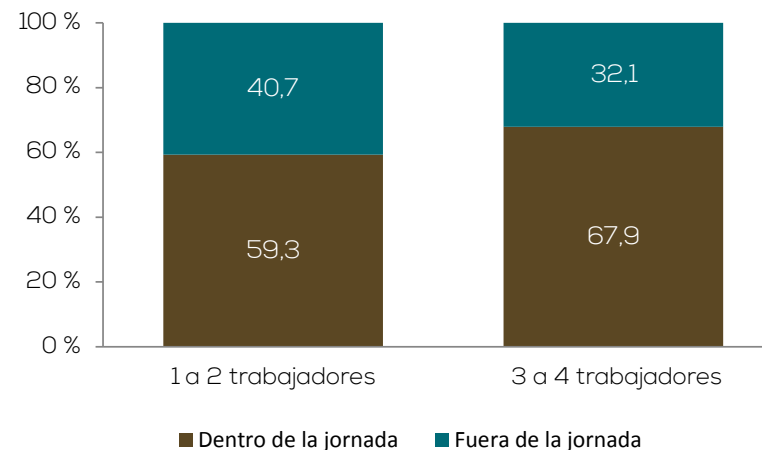
### 7. Encuesta de formación de 1 a 4 trabajadores. Construcción

## Distribución de las horas de formación



Las empresas más grandes (3 a 4 trabajadores) asumen un mayor número de horas de formación dentro de la jornada laboral (67,9%).

Distribución de las horas de formación dentro de la jornada laboral por tamaño de la empresa





## Coste medio de la formación

El coste que han asumido las empresas del sector de la construcción alcanza la cifra de 87.316.182€, siendo el coste medio por empresa de 947€, casi 60€ más que la media nacional que se sitúa en 888€.

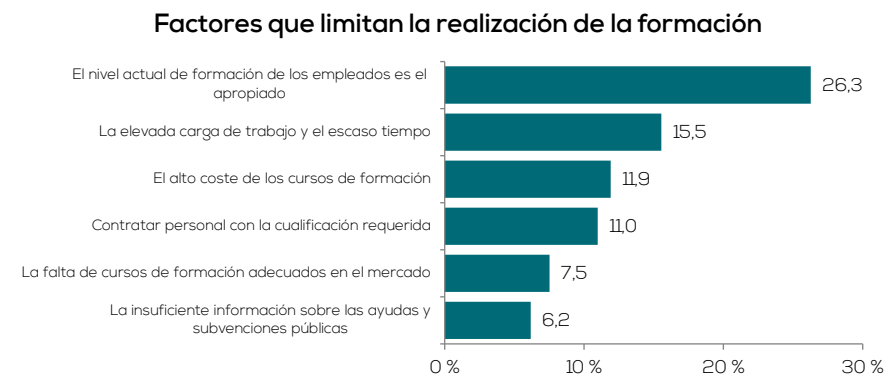
El coste medio por hora asciende a 17,9€, algo más de dos puntos que la media del territorio nacional.

Los costes de formación se distribuyen básicamente entre los costes que suponen los pagos a proveedores y los costes laborales (sueldos y salarios). La distribución de los costes se presenta a continuación:

- ✓ Costes laborales (49,7%).
- ✓ Pagos a proveedores de cursos (47,8%).
- ✓ Coste laboral de formadores de la empresa de cursos de formación (1,3%).
- ✓ Gastos de viaje, dietas, etc. a los participantes (1,2%).

## Factores que han limitado la formación

Para aquellas empresas que han realizado alguna actividad formativa, bien cursos u otros tipos de formación, los principales factores que han limitado la formación son: *"el nivel actual de formación de los empleados es el apropiado para las necesidades de la empresa"* (26,3%); *"la elevada carga de trabajo y el escaso tiempo"* (15,5%); *"el alto coste de los cursos de formación"* (11,9%); y *"contratar personal con la cualificación requerida"* (11%).

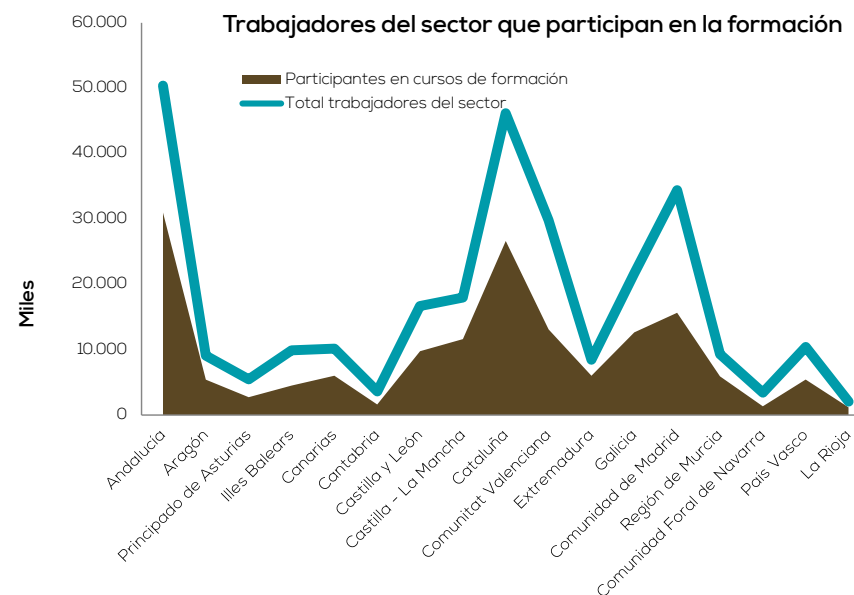


## Distribución territorial de la formación en el sector

Los trabajadores del sector de la construcción están muy repartidos territorialmente, no obstante se concentran principalmente en cuatro Comunidades autónomas, Andalucía (17,4%), Cataluña (16%), Madrid (11,9%), y la Comunidad Valenciana (10,3%).

Poniendo en relación los trabajadores del sector y sus trabajadores formados por comunidades autónomas, se observa que,

- las comunidades autónomas con **mayor** volumen de formación con respecto a su población son:
  - ✓ Extremadura (71,2%).
  - ✓ Castilla y León (64,7%).
  - ✓ Región de Murcia (63,7%).
  
- las comunidades autónomas con **menor** volumen de formación con respecto a su población son:
  - ✓ Navarra (38,9%).
  - ✓ Comunidad Valenciana (43,9%).
  - ✓ Cantabria (44,9%).



### III.- LAS EMPRESAS NO FORMADORAS

Del total de empresas del sector de la construcción, no han realizado formación 51.126 (34%), es el sector con los niveles más bajos de empresas que no realizan ninguna actividad formativa.

En el estudio se pregunta a las empresas no formadoras por los motivos por los que no han realizado ninguna actividad formativa. Las causas por las que no realizan formación se concentran principalmente en dos motivos, que hacen referencia a la no necesidad de formar a los trabajadores puesto que ya están formados:

- ✓ El nivel de cualificación y competencia de los empleados correspondía a las necesidades de la empresa (38,7%).
- ✓ La empresa prefirió contratar a personal con la cualificación, habilidades y competencias requeridas (15,4%).

#### Razones que han supuesto una limitación en las empresas no formadoras

El nivel de cualificación y competencia de los empleados correspondía a las necesidades de la empresa	38,7
La empresa prefirió contratar a personal con la cualificación, habilidades y competencias requeridas	15,4
La elevada carga de trabajo y el escaso tiempo disponible de los empleados de su empresa	13,6
No puedo prescindir de los trabajadores para que asistan a cursos de formación	11,8
La falta de cursos adecuados de formación en el mercado	6,4
El alto coste de los cursos de formación	6,2
El mayor esfuerzo realizado en años anteriores para ofrecer formación para sus trabajadores	3,4
Dificultad para acceder a ayudas o subvenciones públicas	2,8
La empresa tuvo dificultades para evaluar sus necesidades en materia de formación	1,1
La empresa prefirió realizar contratos de formación que proporcionar formación a sus trabajadores	0,6
	100

El resto de los motivos hacen más referencia a causas relacionadas con las dificultades que tendrían las empresas en prescindir de sus trabajadores o a cuestiones de escasez de tiempo para dedicárselo a la formación.

## IV.-MEJORAS PARA EL ACCESO A LA FORMACIÓN

Uno de los objetivos relevantes de la investigación fue conocer aquellas medidas que ayudarían a facilitar el acceso a la formación por parte de las empresas. Las medidas propuestas son muy diversas, no obstante las tres mejoras más relevantes son las siguientes:

- ✓ La necesidad de un incremento de los ingresos y ayudas en la formación (20,6%).
- ✓ La mayor adecuación de la oferta de la formación para el empleo a las necesidades y requerimientos de las microempresas (14%).
- ✓ La certificación de la formación realizada por los trabajadores que hayan participado en los cursos (12,9%).

A continuación se presenta una tabla con los motivos señalados por las empresas para la mejora en el acceso a la formación:

<b>Cambios o mejoras para el acceso a la formación</b>	
El incremento de los ingresos y ayudas para la formación	20,6
La mayor adecuación de la oferta de formación para el empleo a las necesidades y requerimientos de las microempresas	14,0
La certificación de la formación realizada por los trabajadores que hayan participado en los cursos	12,9
La puesta a disposición de las microempresas de herramientas de formación más adaptadas a sus necesidades	12,6
El acceso a un mayor nivel de información sobre la oferta de formación	11,7
La disposición de sistemas de apoyo y asesoramiento gratuitos para el diagnóstico de necesidades y la planificación de los procesos de formación	10,8
La difusión y fomento de la cultura de formación como herramienta estratégica para la mejora de la competitividad de las microempresas	9,4
El fomento de planes de empresa individuales que faciliten el desarrollo de itinerarios formativos en la plantilla	8,0
	<b>100</b>

## V.- METODOLOGÍA Y FICHA TÉCNICA:

La Fundación Tripartita para la Formación en el Empleo ha realizado un proyecto de investigación en el marco de las Acciones de Apoyo y Acompañamiento a la Formación 2011, cuyo objetivo ha sido conocer el número de empresas de entre 1 y 4 empleados que realizan acciones formativas destinadas a sus trabajadores en España, así como las características principales, tanto de la propia formación, como de las empresas que la proporcionan y los trabajadores que la reciben, tomando como referencia la Encuesta de Formación Profesional para el Empleo en Empresas 2010 (EFPEE), realizada por el Ministerio de Empleo y Seguridad Social (MEYSS), que sigue las directrices metodológicas de EUROSTAT .



FICHA TÉCNICA
<b>UNIVERSO</b>
Empresas de 1 a 4 trabajadores
<b>TAMAÑO DE LA MUESTRA</b>
10.600 ENCUESTAS
2.731 Encuestas en el sector de la Construcción
<b>MARCO MUESTRAL</b>
Ficheros de Cuentas de Cotización a la Seguridad Social para los Regímenes General, del Mar y Agrario para los doce meses de 2011 con fecha de referencia el último día de cada mes.
<b>PERIODO DE REFERENCIA</b>
2011
<b>FECHA DEL TRABAJO DE CAMPO</b>
Mayo a noviembre de 2012
<b>METODO DE RECOGIDA DE INFORMACIÓN</b>
El 92% de las entrevistas se realizaron mediante entrevista telefónica asistida por ordenador, un 7,9% por internet y un 0,1% a través de otras vías.
<b>ERROR MUESTRAL PARA EL TOTAL DE LA MUESTRA</b>
Para un nivel de confianza del 95% el error es de $\pm 0,97\%$
<b>ERROR MUESTRAL PARA EL TOTAL DEL SECTOR</b>
Para un nivel de confianza del 95% el error es de $\pm 1,90\%$
<b>TIPO DE MUESTREO</b>
Muestreo estratificado, según las siguientes variables de estratificación:
- Secciones de la CNAE-2009 (excepto la O,T,U)
- Comunidad Autónoma
- Tamaño de la empresa: 1-2 trabajadores y de 3-4 trabajadores

## OTROS TÍTULOS DE LA MISMA COLECCIÓN:

### Encuesta de formación en el empleo a empresas de 1 a 4 trabajadores.



#### AGRICULTURA

- El **23,3%** de las empresas de 1 a 4 trabajadores proporcionaron cursos de formación a sus empleados.
- Más de **41.000** trabajadores participaron en cursos de formación.
- La media de **horas de formación** por participante se sitúa en **18,6**.
- Las empresas invirtieron algo **más de 10 millones** de euros en formación.

### Encuesta de formación en el empleo a empresas de 1 a 4 trabajadores.



#### INDUSTRIA

- El **49,7%** de las empresas de 1 a 4 trabajadores proporcionaron cursos de formación a sus empleados.
- Más de **58.000** trabajadores participaron en cursos de formación.
- La media de **horas de formación** por participante se sitúa en **34,1**.
- Las empresas invirtieron algo **más de 31 millones** de euros en formación.

### Encuesta de formación en el empleo a empresas de 1 a 4 trabajadores.



#### COMERCIO

- El **50,6%** de las empresas de 1 a 4 trabajadores proporcionaron cursos de formación a sus empleados.
- Más de **211.000** trabajadores participaron en cursos de formación.
- La media de **horas de formación** por participante se sitúa en **43,8**.
- Las empresas invirtieron **cerca de 132 millones** de euros en formación.

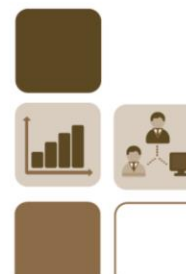
### Encuesta de formación en el empleo a empresas de 1 a 4 trabajadores.



#### HOSTELERÍA

- El **36,8%** de las empresas de 1 a 4 trabajadores proporcionaron cursos de formación a sus empleados.
- Más de **89.000** trabajadores participaron en cursos de formación.
- La media de **horas de formación** por participante se sitúa en **24,4**.
- Las empresas invirtieron algo **más de 39 millones** de euros en formación.

### Encuesta de formación en el empleo a empresas de 1 a 4 trabajadores.



#### OTROS SERVICIOS\*

- El **49,2%** de las empresas de 1 a 4 trabajadores proporcionaron cursos de formación a sus empleados.
- Más de **278.000** trabajadores participaron en cursos de formación.
- La media de **horas de formación** por participante se sitúa en **45,1**.
- Las empresas invirtieron algo **más de 195 millones** de euros en formación.

\*Otros servicios\* comprende las actividades de Sanidad, Educación, Intermediación Financiera, Transporte y Comunicaciones.